



CHR Haute Seine



# Service de Pédiatrie



## Brochure d'accueil



Cosmonaute : .....

Planète : .....

Chambre n° : .....



## BIENVENUE

C'est dans un décor de rêve, aux mille étoiles scintillantes, que votre enfant est accueilli. Le thème « ESPACE » de la décoration a été choisi par les infirmières de Pédiatrie pour plaire à tous les enfants, petits et grands, et à leurs parents. Chaque petit cosmonaute est installé confortablement dans une chambre au nom de planète ou d'étoile.

L'univers de l'hôpital ressemble peu au monde des enfants. C'est une situation qui peut susciter des interrogations pour vous et votre enfant.

L'équipe soignante sera à vos côtés durant son hospitalisation, présente pour répondre à vos questions.

Nous serons attentifs à vous fournir un accueil et des soins adaptés pour rendre le séjour le plus agréable possible. Votre collaboration active est nécessaire afin d'assurer rapidement le bien-être de votre enfant.

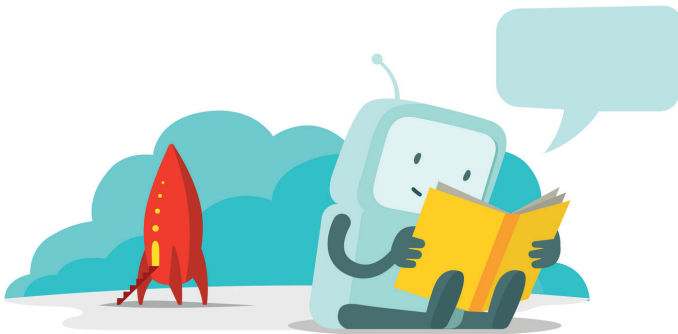
Cette brochure d'accueil vous permettra de comprendre le fonctionnement et l'organisation du service de Pédiatrie. Nous mettrons tout en oeuvre pour mériter la confiance que vous nous témoignez.

L'équipe de Pédiatrie



# SOMMAIRE

L'arrivée de votre enfant à l'hôpital.....	4
1. Admission programmée.....	4
2. Admission non-programmée.....	4
3. Une prise en charge dans le Service de Pédiatrie avec votre collaboration.....	4
4. Rôle de l'hôpital.....	4
5. Dossier et confidentialité.....	4
Votre vie au CHR Haute Senne.....	5
1. La Chambre.....	5
2. Le traitement de votre enfant.....	5
3. Des collaborations avec le Service de Pédiatrie.....	5
4. Repas de votre enfant.....	6
5. L'hygiène.....	6
6. Services à votre disposition.....	6
7. La journée à l'hôpital.....	8
8. Qui vais-je rencontrer à l'hôpital ?.....	9
Le retour au domicile.....	11
Informations.....	11
Votre avis nous intéresse.....	11
Numéros importants.....	12
Accès et contact.....	12



# L'arrivée de votre enfant à l'hôpital

## 1. Admission programmée

Vous passez par l'admission pour toutes les démarches administratives avant de venir dans le Service de Pédiatrie.

## 2. Admission non-programmée

Le service des Urgences dispose d'une zone réservée à la prise en charge des enfants. Si son état de santé le requiert, votre enfant est examiné par un médecin, avant d'être hospitalisé en Pédiatrie.

Un minimum d'informations administratives vous est alors demandé.

Dès que possible, vous complétez les formalités d'entrée au bureau des admissions.

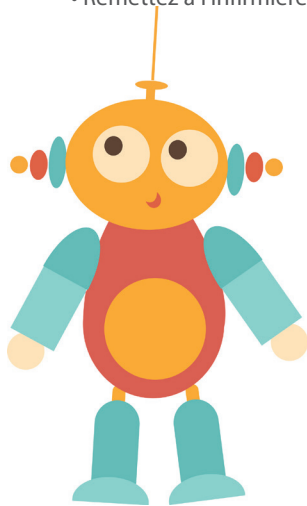
Votre enfant peut également être admis suite à une consultation et sera alors pris en charge par le service de Pédiatrie.



## 3. Une prise en charge dans le Service de Pédiatrie avec votre collaboration

Voici quelques conseils à suivre :

- Remettez à l'infirmière **les médicaments** de votre enfant, ne donnez pas de médicaments à votre enfant sans demander l'avis des infirmières.
- Remettez tous les **documents** reçus aux Urgences, à l'admission, ou en consultation. Si votre enfant n'a pas de dossier à l'hôpital, donnez toutes les informations médicales (ordonnances, examens réalisés, carte de groupe sanguin, carnet ONE,...)
- **Respectez les indications** données par l'équipe, par exemple l'interdiction de boire ou de manger avant un examen.
- Observez **une discrétion absolue** vis-à-vis des autres patients et de leur famille, car l'hôpital est un lieu privé qui garantit à chacun la confidentialité de son hospitalisation.
- Appliquez les règles élémentaires d'**hygiène et de sécurité** : le lavage des mains, remonter les barreaux du lit, garder l'accessibilité à la sonnette et au lit de l'enfant.
- Veillez à respecter les **heures de repos** des autres enfants hospitalisés.



## 4. Rôle de l'hôpital

L'hôpital est investi d'un droit de garde, de protection et de surveillance lorsqu'un enfant lui est confié pour des soins. A chaque sortie du service, votre enfant devra obligatoirement être accompagné d'un parent et ceci toujours en accord avec le personnel soignant.

## 5. Dossier et confidentialité

Les informations médicales sont données uniquement aux parents ou au représentant légal et ne sont pas données par téléphone. Si vous souhaitez consulter son dossier ou si vous désirez qu'un professionnel de la santé extérieur à l'hôpital y ait accès, vous devez adresser une demande au médecin responsable du Service de Pédiatrie.

## 1. La Chambre

Les chambres comptent un ou deux lits. Un cabinet de toilette avec douche et wc complètent la plupart des chambres. Selon les besoins liés à son hospitalisation, l'enfant peut être amené à changer de chambre durant son séjour.

Chaque chambre possède une télévision. Une télécommande est mise à votre disposition et doit être restituée avant le départ de l'enfant.

## 2. Le traitement de votre enfant

Plusieurs pédiatres suivront votre enfant lors de son hospitalisation. Un pédiatre vous tiendra informé du diagnostic, de l'évolution de la maladie, des examens nécessaires à son état de santé. N'hésitez pas à lui poser des questions.

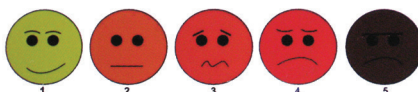
Parfois, lors de certains examens ou soins, vous serez invité à sortir de la chambre. Cette mesure est demandée pour le bon déroulement des soins.

Votre enfant est également tenu au courant des actes et examens nécessaires à son état de santé, en fonction de son âge et de ses facultés de compréhension.

### L'équipe soignante est très attentive à la prise en charge de la douleur.

Pour prévenir, évaluer et traiter la douleur, elle dispose de moyens importants, notamment sous forme:

- De l'échelle de la douleur



- De moyens médicamenteux tels qu'une **crème anesthésiante** ou un **mélange gazeux** respiré sous masque qui permet d'atténuer la douleur sans endormir l'enfant.
- Des moyens non médicamenteux (distraction, hypnose,...).

## 3. Des collaborations avec le service de Pédiatrie



L'enfant hospitalisé peut recevoir une petite poupée **Kiwanis**, en coton blanc, sur laquelle il peut dessiner avec des crayons de couleurs, coller des sparadraps et tout simplement s'exprimer.

L'infirmière peut simuler les gestes thérapeutiques sur la poupée avant l'exécution du soin, pour rassurer l'enfant et le mettre en confiance. N'hésitez pas à la demander.



Le service de Pédiatrie est parrainé par l'**Euro Space Center**. Nos infirmières y ont suivi une formation de cosmonaute avec le spationaute Pierre-Emanuel Paulis qui a même apporté la mascotte du service « Starly » avec lui lors d'une simulation sur la planète Mars.

## 4. Repas de votre enfant

Les repas font partie intégrante du traitement. Les menus proposés tiennent compte de l'état de santé de votre enfant. N'hésitez pas à indiquer sur le document fourni ses préférences alimentaires.

Les biberons sont préparés par l'équipe soignante avec le lait que vous avez mentionné à l'admission ou selon les nouvelles directives du pédiatre.

Par soucis de sécurité, adressez-vous à l'équipe soignante avant de lui donner des aliments, des sucreries, des boissons ou des repas complets venant de l'extérieur. Par mesure d'hygiène, les plats provenant de l'extérieur ne peuvent pas être réchauffés.

## 5. L'hygiène

Les enfants sont très vulnérables aux infections. Des mesures particulières d'hygiène sont appliquées en Pédiatrie. Nous vous demandons de respecter ces instructions.

Les plantes ne sont pas acceptées.

### L'hygiène des mains

Nous vous demandons de vous désinfecter les mains à l'aide de la solution hydro-alcoolique qui se trouve près de la porte de la chambre, à chaque entrée et sortie de la chambre.



### L'isolement

Votre enfant peut être installé en « isolement » s'il souffre d'une maladie contagieuse. Si son état est fragile, il faut également éviter qu'il soit en contact avec des visiteurs extérieurs.

Pour le bien de votre enfant, respectez cette procédure d'isolement :

- Votre enfant ne doit pas quitter sa chambre.
- N'emmenez pas d'autres enfants en visite.
- Si possible, n'apportez que des jouets lavables.
- Evitez également de fréquentes entrées et sorties. Restez dans la chambre auprès de votre enfant.



## 6. Services à votre disposition

### Hébergement de l'accompagnant

Un seul parent a la possibilité de passer la nuit dans la chambre de l'enfant, dans un lit-pliant ou lit-fauteuil fourni par l'hôpital. Celui-ci ne vous sera pas facturé.

Durant la nuit (de 22h à 6h), nous demandons au parent accompagnant de ne pas quitter le service de Pédiatrie, et de porter une tenue décente.

Les repas accompagnants sont offerts à la maman qui allaite son bébé à tous les repas.

Il est interdit de fumer dans l'hôpital. Il est également interdit de se servir d'appareils électriques personnels sans autorisation.

Des repas peuvent être réservés pour le parent accompagnant. La réservation initiale devra être maintenue durant la durée d'hospitalisation. Chaque repas commandé sera facturé.

### Visites

En fonction de l'état de santé de votre enfant, les visites sont limitées à deux personnes au maximum, de 15h à 19h. N'oubliez pas que les visites trop longues ou trop fréquentes peuvent fatiguer votre enfant.

Pour les parents uniquement, les horaires de visites sont libres entre 7h00 et 21h45.

Les enfants âgés de moins de 10 ans ne sont pas admis en visite, sauf autorisation expresse de l'équipe soignante. Les frères et sœurs mineurs ne peuvent pas rester dans le service de Pédiatrie en l'absence du parent. Il leur sera demandé de rester dans la chambre lors de la visite.

Ne confiez pas votre enfant au parent d'un autre enfant hospitalisé et inversement.

### Parking

Les places de parking sont disponibles moyennant un ticket (0,5 € par 2 heures). Un ticket par jour sera offert aux parents de l'enfant hospitalisé. Il suffit de faire scanner votre ticket à l'accueil.

### Cafétéria

Ouverte de 7h00 à 17h00 et le samedi de 10h00 à 17h00.  
Fermée le dimanche.

La cafétéria vous propose des collations, des sandwiches et des glaces. Il n'est pas prudent d'emmener des enfants malades à la cafétéria (risque infectieux, ...). Un distributeur de boissons et friandises est à votre disposition dans le hall central 24h sur 24.

### Téléphone

La mise à disposition d'un téléphone fixe, joignable de l'extérieur sans formalité est possible dans toutes les chambres. Renseignez-vous auprès de l'équipe soignante.

## 7. La journée à l'hôpital

Durant la journée, vous verrez l'équipe de soins se réunir dans le bureau afin de discuter de la prise en charge des enfants hospitalisés. **Merci de ne pas déranger les infirmières durant ces moments-là.**

Informez toujours votre enfant et l'équipe soignante de votre départ et de votre prochaine visite. Si votre enfant pleure lorsque vous le quittez, c'est normal. Les infirmières sont attentives à faciliter la séparation lorsque vous partez.

**Ludothèque/bibliothèque** : une salle «bricolage» et une salle «ludothèque/bibliothèque» sont mises à disposition, uniquement en présence de l'animatrice ou d'un membre de l'équipe soignante. Seuls les enfants hospitalisés peuvent y accéder, sauf s'ils sont en isolement. Cette salle ouverte en permanence.

### Ta journée dans le service de Pédiatrie :

1



A ton réveil, l'infirmière prend ta température et doit peut-être te faire une prise de sang.

2



C'est l'heure du petit-déjeuner.

3



Pendant que l'infirmière fait ton lit, tu fais ta toilette à la douche. Elle peut t'aider à te laver.

4



Entre 9h00 et 12h00, l'infirmière et le médecin viennent voir comment tu vas et te soignent. C'est aussi l'heure des activités.

5



C'est l'heure du dîner et ensuite de la sieste.

6



C'est l'heure du goûter et le début des visites.

7



C'est l'heure du souper. L'infirmière va éventuellement encore te soigner.

8



C'est sûrement l'heure de te coucher. L'infirmière de nuit vient te dire «bonsoir». Elle passera souvent te voir pendant la nuit. Il est impératif que tu dormes dans ton lit.



## 8. Qui vais-je rencontrer à l'hôpital ?

Voici toutes les personnes qui sont là pour te soigner.

Qui as-tu déjà rencontré ?



### L'hôtesse d'accueil

C'est la première personne que tu rencontres en arrivant à l'hôpital.



### L'urgentiste

C'est le docteur que tu rencontres au service des Urgences



### L'infirmière

Elle prend soin de toi et s'assure que tout va bien pendant le jour et la nuit et durant les examens.



### Le médecin/pédiatre

Il t'examine et décide de ton traitement.



### Le chirurgien

C'est lui qui va t'opérer.



### L'anesthésiste

Il s'assure que tu dors pendant l'opération et que tu n'aies pas mal.



### Le kiné

Le kinésithérapeute te fait des exercices ou de la gymnastique avec ton corps.



### L'animatrice

Elle organise les jeux et les activités de bricolage à l'hôpital et veille à suivre tes devoirs de l'école.



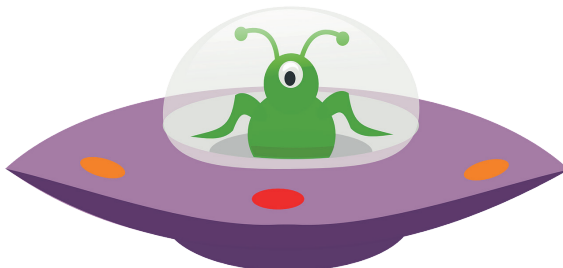
### La « dame qui nettoie »

Grâce à elle, l'hôpital et ta chambre sont propres.



### La brancardière

Elle te transporte dans les couloirs de l'hôpital.



## Tu rencontreras peut-être aussi :



### L'assistante sociale

Elle est là pour te soutenir et apporter des conseils à ta famille.

L'assistant(e) social(e) vous aide à accomplir les démarches auprès des assurances ou des administrations et peut vous conseiller face aux situations difficiles. Parlez-en à l'infirmière responsable.



### Les « Psys »

Les psychologues sont là pour écouter tes soucis et t'aider.

Parfois, une hospitalisation peut mettre en évidence certaines difficultés. Les psychologues interviendront auprès de l'enfant et/ou des parents selon les besoins.



### La diététicienne

Elle voit ce que tu manges et donne des conseils à toi et tes parents.

C'est le cas pour certains problèmes d'allergies (œufs, lait de vache,...), d'intolérances (au lactose...), de constipation, d'excès de poids. Elle est aussi en contact avec les Services de l'Aide à la Jeunesse

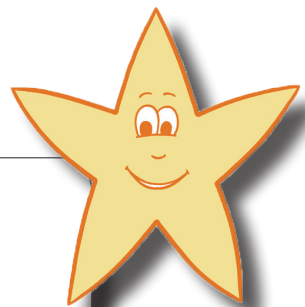


### L'hôpiclown

Il est là pour t'amuser et te faire rire.

## As-tu rencontré quelqu'un d'autre ?

Dessine son portrait ici :



## Le retour au domicile

Dès que le médecin juge que l'état de santé de votre enfant le permet, il organise sa sortie. L'infirmière vous remettra les consignes et les documents nécessaires pour le suivi du traitement à domicile. **L'enfant ne sera remis qu'à son père ou sa mère ou toute autre personne majeure autorisée par ses parents.**

Tout transfert de votre enfant vers d'autres structures hospitalières vous sera facturé par la société d'ambulance, sauf si votre enfant revient le jour-même en Pédiatrie.

Avant de partir, assurez-vous d'avoir tous les papiers nécessaires suite à l'hospitalisation : lettre de sortie, carnet de santé, ordonnances, rendez-vous pour le suivi. Le médecin traitant de votre enfant recevra un rapport d'hospitalisation dans les meilleurs délais.



## Informations

### Consultations pédiatriques sans rendez-vous, sur le site du Tilleriau :

Tous les matins, en semaine, de 9h00 à 12h00.

Présentez-vous directement aux guichets de la polyclinique avec la carte d'identité de l'enfant.

### Consultations pédiatriques sur rendez-vous, par le pédiatre de votre choix :

#### • Sur le site du Tilleriau

Chausée de Braine 49, 7060 Soignies  
067 / 34 84 50

#### • Centre Médical de Tubize

Avenue de Scandiano 4, 1480 Tubize  
02 / 355 07 57

#### • Centre Médical des Ascenseurs

Rue du Manoir Saint-Jean 1 A, 7070 Thieu  
064 / 66 26 51

Le dossier médical de votre enfant est accessible à tous les pédiatres, sur tous les sites du CHR Haute Senne et au médecin traitant.

## Votre avis nous intéresse

Que pensez-vous du séjour de votre enfant ? Merci de remplir le questionnaire de satisfaction reçu à l'accueil. Vos remarques sont les bienvenues : elles nous aident à améliorer la qualité de nos prestations.

Si vous rencontrez un problème, n'hésitez pas à en parler au médecin responsable ou à l'infirmière de référence.

Vous avez également la possibilité de vous adresser au service de Médiation.

Veuillez prendre contact soit avec l'accueil au 067/348 411, soit via l'adresse électronique [info@chrhautesenne.be](mailto:info@chrhautesenne.be)

## Numéros importants

### Prise de rendez-vous consultations

067 34 84 50

### Radiologie - Imagerie médicale

067 34 86 15

### Laboratoire

067 34 86 30

### Service des Urgences

067 34 86 05

### Secrétariat de préadmission chirurgie

067 34 87 91

067 34 84 14

## Accès et contact

CHR Haute Senne - Le Tilleriau  
Chaussée de Braine 49  
7060 Soignies  
Téléphone général : 067 34 84 11

### Service de Pédiatrie (+1)

Téléphone : 067 34 86 80

Visites : de 15h00 à 19h00

